

KARTA EWIDENCYJNA ZABYTKU NIERUCHOMEGO

3. Miejscowość

02-739 WARSZAWA

1. Nazwa

SZKOŁA PODSTAWOWA NR 46 im. Stefana Starzyńskiego

2. Czas powstania

1950-1951

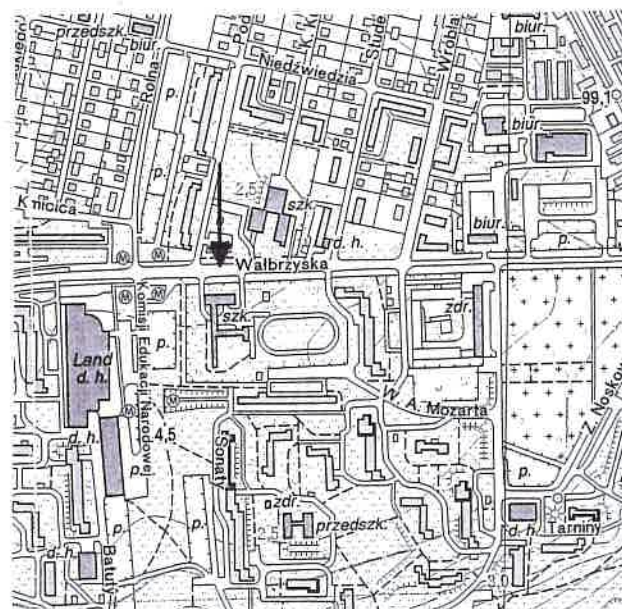
4. Adres

Ul. WAŁBRZYSKA 5

nr ewidencyjny działki: 4/4 , obręb 1-04-15

nr księgi wieczystej: **KW WA2M/00434863/9**

11. Materiały graficzne: widok ogólny, orientacja, sytuacja, rzut parteru



5. Przynależność administracyjna

Województwo: **mazowieckie**

Powiat: **m. st. Warszawa**

Dzielnica: **Mokotów**

6. Współrzędne geograficzne

N 52° 25', E 20°, 97

7. Właściciel i jego adres

Miasto Stołeczne Warszawa

Pl. Bankowy 3/5, 00-950 Warszawa

8. Użytkownik i jego adres

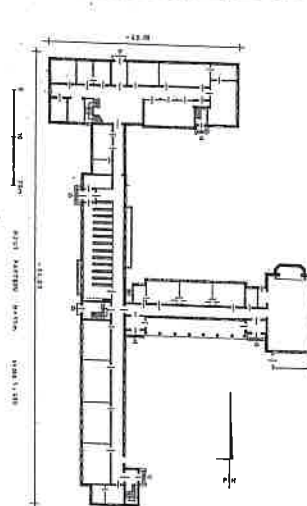
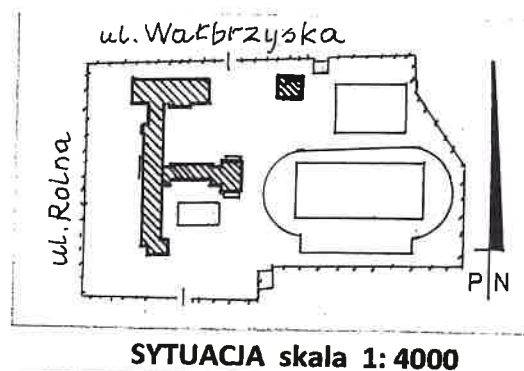
Szkoła Podstawowa nr 46 im. Stefana Starzyńskiego, 02-739 Warszawa, ul. Wałbrzyska 5

9. Formy ochrony

Gminna Ewidencja Zabytków

10. Stan zachowania

Stan po remoncie w 2015 r. Odnowione elewacje. Wymieniona stolarka okienna, częściowo drzwiowa. Zachowane pierwotne klatki schodowe, słupy konstrukcyjne, formy i pokrycie dachów.



Szkoła podstawowa zbudowana została w latach 1950-1951 przy ulicy Wałbrzyskiej będącej wcześniej przedłużeniem al. Lotników. Autorem projektu szkoły z adresem przy al. Lotników jest inż. arch. Stanisław Łukasiewicz, który to projekt wykonany został w ramach Zjednoczonych Pracowni Architektonicznych. Była to wówczas Publiczna Szkoła Stopnia Podstawowego nr 4, kierowana przez Franciszka Jędrzejewskiego, obliczona na 460 uczniów. Z dniem 01.09.1952 szkoła została przemianowana na Szkołę Ogólnokształcącą Stopnia Podstawowego TPD nr 20. Szkoły Towarzystwa Przyjaciół Dzieci miały na celu świeckie wychowanie i nauczanie, a uczniowie mieli wyrosnąć na „budowniczych Polski Socjalistycznej”. Były to szkoły bez nauki religii, co miało zlikwidować wpływ katechetów. Kładziono nacisk na nowe treści: „świecką moralność socjalistyczną” i „socjalistyczny stosunek do własności”. Od roku szkolnego 1955/56 szkoła istnieje pod znaną nazwą Szkoła Podstawowa nr 46. 17 stycznia 1965 r. szkole nadano imię Stefana Starzyńskiego, a 15 stycznia 1983 r. miało miejsce wręczenie szkole sztandaru z imieniem Patrona. We wrześniu 2017 r. w związku z reformą edukacji i likwidacją gimnazjów, do szkoły włączone zostało sąsiadujące Gimnazjum nr 11. Szkoła stała się ponownie 8-klasową szkołą podstawową, funkcjonującą w dwóch budynkach.

Architektura

Budynek szkoły powstał wg projektu „narodowego” w formie, architekturą luźno nawiązującego do polskiego pałacu i dworu epoki baroku. Szkołę zaprojektowano jako zespół kilku budynków o zróżnicowanym układzie i bryłach powiązanych komunikacyjnie i przy wykorzystaniu aktualnych materiałów w postaci żelbetu, prefabrykatów i cegły. Cechami wyróżniającymi ten typ budynków szkolnych są: zwarte bryły z boniowanymi narożnikami, wysokie dachy z oknami powiekowymi, kryte dachówką karpieńską, detal w postaci profilowanego gzymsu wieńczącego, obramienie wejścia naśladujące portal. Elementy te uzupełnia dodatkowo kolumnowy podcień przy łączniku sali gimnastycznej jako nawiązanie do ganków kolumnowych. Do opracowania elewacji nie użyto szlachetnych okładzin w postaci piaskowca czy granitu, cokoły elewacji oblicowano betonem, w części klinkierem, boniowanie narożników wykonano z płyt cementowych. We wnętrzu użyto lastryka jako okładziny żelbetowych klatek schodowych, w budynku administracyjno-gospodarczym zamienionego na terrakotę, na parapety okienne wewnętrzne, na słupy wspierające stropy w hallu parteru i piętra budynku administracyjno-gospodarczego, cd. na **wkładce**

Sytuacja

Budynek wolnostojący, kilkuczłonowy, usytuowany w zasadniczej części na osi północ-południe. Ustawiony na działce stanowiącej wielobok ograniczony od północy ulicą Wałbrzyską, od zachodu ul. KEN, od południa ul. Mozarta, od wschodu graniczący z wielorodzinną zabudową mieszkaniową. Wejście główne i dwa wjazdy na teren działki usytuowane są od strony północnej, od ulicy Wałbrzyskiej. Teren jest zadrzewiony, z dużymi terenami trawiastymi, w części zajęty przez boiska sportowe. Od strony ulicy Wałbrzyskiej usytuowany wolnostojący niewielki budynek świetlicy, pierwotnie budynek mieszkalny nauczycielski. Przy budynku dwa place zabaw dla dzieci. Działka otoczona ogrodzeniem niskim wykonanym z pręseł metalowych ze stali ocynkowanej na cokole betonowym i słupków metalowych. Bramy wjazdowe dwuprzęsłowe, rozwierane i wykonane z profili metalowych.

Materiał, konstrukcja

Fundamenty wykonane jako ławy betonowe oraz żelbetowe. Układ konstrukcyjny podłużny. Ściany murowane cegły ceramicznej, otynkowane tynkiem wapienno-cementowym. Cokół budynku częściowo z płytek klinkierowych, częściowo betonowy. Opaska budynku betonowa. Bonie na narożnikach elewacji z płyt cementowych. Ściany działowe z cegły dziurawki oraz drewniane z nadświetlami i aluminiowe, ramowe, przeszklone Stropy żelbetowe, monolityczne nad kondygnacją podziemną, wyżej gęstożebrowe typu DMS. Słupy żelbetowe na poziomie parteru i piętra oraz jako konstrukcja podcienia. Wieżba drewniana krokwiowo-płatwiowa, dach kryty dachówką ceramiczną karpieńską. Daszki nad wejściami poliwęglanowe na wspornikach metalowych, nad oknami piwnic z blachy falistej na wspornikach metalowych Kominy murowane z cegły ceramicznej, otynkowane, czapy żelbetowe. Rynny i rury spustowe, obróbki blacharskie z blachy stalowej, ocynkowanej. Schody – 4 klatki schodowe żelbetowe, monolityczne, wylewane, dwie z balustradą metalową, prętową o pochwycie drewnianym i stopniach pokrytych lastrykiem, trzecia o stopniach wyłożonych płytkami gresowymi, jedna z pełną balustradą o pochwycie drewnianym i stopniach pokrytych lastrykiem. Schodki zewnętrzne żelbetowe pokryte płytkami gresowymi. Taras betonowy pokryty płytkami betonowymi Stolarka okienna – z profilu PCV, dwuskrzydłowa, dwudzielna, czterodzielna, sześciordzielna, rozwierana i uchylna; drewniane okna półkoliste, ramowe. Parapety podokienne z konglomeratu Stolarka drzwiowa 1. Drzwi wejściowe aluminiowe, ramowo-płytowe, w części przeszklone, 2. Drzwi wewnętrzne, aluminiowe jedno i dwuskrzydłowe, ramowe, w części przeszklone 3. Drzwi drewniane, płytowe, jedno i dwuskrzydłowe Panele boazeryjne – na ścianach szatni Podłogi i posadzki: w poziomie piwnic posadzka betonowa oraz z terakoty. W kondygnacjach naziemnych, posadzki zróżnicowane: w szatni płytki lastrykowe, na korytarzach, pomieszczeniach biurowych i salach lekcyjnych, salach gimnastycznych- parkiet drewniany, w jadalni wykładzina typu „Tarket”, w sanitariatach, kuchni, pomieszczeniach socjalnych i w hallu wejścia głównego posadzki z płytek ceramicznych, terakoty i gresu. W sanitariatach i kuchni płytki ceramiczne naścienne. Elementy metalowe, ślusarka – w szatniach boksy ze słupków i siatki metalowej, przy schodkach do piwnic balustradka metalowa, prętowa **Cd. na wkładce**

1. Miejscowość 02-739 WARSZAWA, Mokotów, ul. Wałbrzyska 5	2. Obiekt SZKOŁA PODSTAWOWA NR 46 IM. STEFANA STARZYŃSKIEGO	3. Zawartość wkładki (nazwa obiektu lub materiału uzupełniającego) cd. historii i opisu obiektu (rubryka 12 i 13),
---	---	--

c. d. rubryki nr 12 (historia):

położono też posadzkę z płytek betonowych. W interesujący sposób utworzono ścianę korytarzową dużego pomieszczenia na parterze i piętrze budynku administracyjno-gospodarczego. Drewniane ścianki, drzwi i okna doświetlające pomieszczenie zamontowano między filarami konstrukcyjnymi tworząc też dolne siedziska. Filary konstrukcyjne wykorzystano także na parterze budynku dydaktycznego sytuując między nimi metalowe boksy dużej szatni i pomieszczenia dla rowerów. Wszystkie poziomy użytkowe dwóch budynków połączył ciąg korytarzy oraz 4 klatki schodowe. Parter budynku administracyjno-gospodarczego przeznaczono na pokoje administracji, gabinety lekarskie, pracownię robó ręcznych, pracownię biologiczną, czytelnię i bibliotekę, piętro na kilka sal lekcyjnych, pokoje nauczycielskie. W budynku dydaktycznym na poziomie parteru i piętra ulokowano sale lekcyjne. Charakterystycznym elementem założenia jest ulokowanie w oddzielnym budynku sali gimnastycznej ze sceną połączonej łącznikiem grupującym szatnie i umywalnie z natryskami. Łącznik z podcieniem kolumnowym skomunikowany został z budynkiem dydaktycznym. W pobliżu szkoły postawiony został równocześnie niewielki budynek mieszkalny z dwoma mieszkaniami dla nauczycieli. Podobnie jak obiekty szkolne utrzymany jest w ogólnie „narodowej” stylistyce, na co składa się zwarta bryła, czterospadowy wysoki dach kryty dachówką karpiówką i detal w postaci profilowanego gzymsu i narożnych kolumn ganku. Postawienie tego osobnego domku mieszkalnego to ukłon w stronę rozwiązań międzywojennych, a jednocześnie nawiązanie do idei pawilonu ogrodowego.

Przez kilkadziesiąt lat budynki szkolne były wyrywkowo remontowane. Stopniowo wymieniano stolarkę okienną (2002,2008), drzwiową, instalacje, przeprowadzono remont elewacji (2002). Generalny remont całego zespołu przeprowadzono w 2015 r. W wyniku wszystkich działań modernizacyjnych częściowej zmianie uległo rozplanowanie pomieszczeń parteru budynku administracyjno-gospodarczego, gdzie urządzono kuchnię z zapleczem i stołówkę, kosztem czytelni i dwóch sal lekcyjnych. W 2015 r. wyremontowano dom mieszkalny i zaadaptowano go na świetlicę. Częściowej zmianie uległo rozplanowanie południowej partii budynku, w której połączono w jedno dwa mniejsze pokoje. Przylegający do szkoły teren zagospodarowano stopniowo na boiska szkolne, i które całkowicie zmodernizowano w 2001 r. tworząc profesjonalne boiska sportowe. Utworzono wówczas boiska do piłki nożnej, siatkówki i koszykówki oraz bieżnię, rampy dla miłośników jazdy na łyżwo-rolkach i różnych urządzenia do zabaw zręcznościowych. Teren szkoły otoczony został ok. 1954 r. murem z prefabrykatów betonowych o wzorze koniczyny. Mur zlikwidowano ok. 2000 r. zastępując go ogrodzeniem z siatki w ramach stalowych i osadzono je na betonowym cokole.

Styl Socrealizm**c. d. rubryki nr 13 (opis):****Rzut**

Rozbudowany, w kształcie zbliżonym do litery F o częściach założonych na rzucie prostokąta. Część zasadnicza budynku oparta o kształt litery L złożona z: 1. budynku o funkcji mieszanej - administracyjnej, gospodarczej i dydaktycznej. W układzie dwu i półtraktowym z ryzalitem w części południowej. Z przedsionkiem i hallem przesuniętym z osi środkowej. klatką schodową w hallu i w trakcie tylnym, części kuchennej. 2. Budynku dydaktycznego poprzedzonego łącznikiem, półtraktowych, z korytarzem od strony wschodniej i z dwiema klatkami schodowymi, z których jedna pośrodku członu, druga, południowa w wąskim, prostokątnym aneksie. Do tego układu dodany w połowie jego długości i na osi wschód-zachód prostokątny, półtraktowy człon- łącznik, z podcieniem kolumnowym od południa, zakończony salą gimnastyczną. Sala gimnastyczna na rzucie prostokąta z dodaną od północy prostokątną, ściętą na narożnikach sceną. Wszystkie części szkoły połączone korytarzami.

Bryła Urozmaicona, złożona z kilku brył o zróżnicowanej wysokości i formie dachu. Budynek główny, administracyjno-gospodarczy, dwukondygnacyjny, częściowo podpiwniczony, przekryty dachem czterospadowym z oknami powiekowymi we wszystkich połączeniach.

- Budynek dydaktyczny dwukondygnacyjny z podpiwniczoną częścią środkową. Przekryty dachem czterospadowym z oknami powiekowymi oraz w części południowego aneksu-ryzalitu dachem trójspadowym

- Łącznik pomiędzy budynkiem dydaktycznym a salą gimnastyczną jednokondygnacyjny, przekryty dachem dwu i trójspadowym, zaakcentowany od południa podcieniem opartym r ośmiu filarach-kolumnach. Podcień na niskim tarasie ze stopniami i z dwoma skrajnymi biegami krótkich schodów do obu wejść.

- Sala gimnastyczna jednokondygnacyjna przekryta dachem czterospadowym, dach jednospadowy nad niższą, jednokondygnacyjną przybudówką ze sceną

Elewacje

A. Budynek administracyjno-gospodarczy- elewacje opracowane podobnie. Podkreślone niskim cokołem, zwieńczone profilowanym gzymsem. Narożniki opięte boniowaniem. W elewacji frontowej - północnej, 10-o osiowej, wejście główne, prostokątne w szfowanym obramieniu, zwieńczone profilowanym gzymsem. Wejście poprzedzone kilkoma stopniami ograniczonymi murkiem i pokryte okładziną ceramiczną. Elewacja wschodnia i zachodnia 4-osiowe, przy elewacji wschodniej okienka piwniczne osłonięte daszkiem jednospadowym Elewacja południowa o nierównomiernie rozmieszczonych oknach. W części 9-o osiowa, zaakcentowana płytkim 6-osiowym ryzalitem, gdzie okienka piwnic osłonięte daszkiem i poprzedzone schodkami z balustradką metalową. Przysłonięta w części łącznikiem prowadzącym do budynku dydaktycznego, w pozostałej partii 3-osiowa.

B. Łącznik- pomiędzy budynkiem administracyjno-dydaktycznym a budynkiem dydaktycznym, o 4-o osiowej elewacji zachodniej cofniętej względem fasady budynku dydaktycznego o wspólnej z budynkiem dydaktycznym elewacji wschodniej.

C. Budynek dydaktyczny 3 elewacje opracowane podobnie do elewacji budynku administracyjno-gospodarczego; podkreślone cokołem, zwieńczone profilowanym gzymsem, z boniowaniem na narożnikach. Elewacja frontowa - zachodnia 29 osiowa z 1-osiowym, cofniętym aneksem południowym Z dwoma wejściami, z których środkowe w prostym, szfowanym obramieniu z płyciną wieńczącą, osłonięty daszkiem. Podobnym daszkiem osłonięte wejście drugie. W połaci dachu okna powiekowe. Elewacja wschodnia- 23 osiowa dwuosiowym skrajnym ryzalitem-anksem. W części przysłonięta łącznikiem sali gimnastycznej. Podkreślona cokołem, zwieńczona gzymsem profilowanym. W połaci dachu okna powiekowe. Aneks-ryzalit bez boniowanych narożników, o elewacjach pokrytych tynkiem naśladowującym boniowanie pasowe.

C. Sala gimnastyczna w części zachodniej, bezokienna, przysłonięta łącznikiem. O elewacjach zaakcentowanych cokołem, zwieńczonych profilowanym gzymsem, o boniowanych narożnikach przybudówki ze sceną. Elewacja wschodnia 7-osiowa, zaakcentowana 7-oma prostokątnymi płycinami podokiennymi. Elewacja południowa 4 - osiowa, w partii dolnej przysłonięta wtórną przybudówką garażu.

D. Łącznik pomiędzy budynkiem dydaktycznym i salą gimnastyczną. Elewacja północna 16- osiowa, o skrajnych dwuosiowych częściach cofniętych względem fasady. Podkreślona niskim cokołem i zwieńczona profilowanym gzymsem. Elewacja południowa 9-osiowa, zwieńczona profilowanym gzymsem. Podcień na 8- u kolumnach zwieńczony profilowanym gzymsem, usytuowany na niskim tarasie ze stopniami. Wejścia po obu stronach podcienia ze schodkami, osłonięte daszkami. poprzedzona Elewacja zachodnia dostawiona do elewacji wschodniej budynku dydaktycznego

Wnętrze

Funkcja i rozplanowanie kilku wnętrz budynku administracyjno- gospodarczego znacznie zmienione w porównaniu z pierwotnym ich przeznaczeniem. Na parterze, w miejscu czyteln biblioteki, sali robot ręcznych i sali biologii zlokalizowano bibliotekę, kuchnię z zapleczem, stołówkę i salę ćwiczeń. Nie uległo zmianie rozplanowanie parteru i piętra z hallem z klatk schodową i stropie wspartym na trzech okrągłych filarach. Zmianie nie uległo rozplanowanie budynku dydaktycznego, pomieszczeń łącznika i sali gimnastycznej.

Wyposażenie

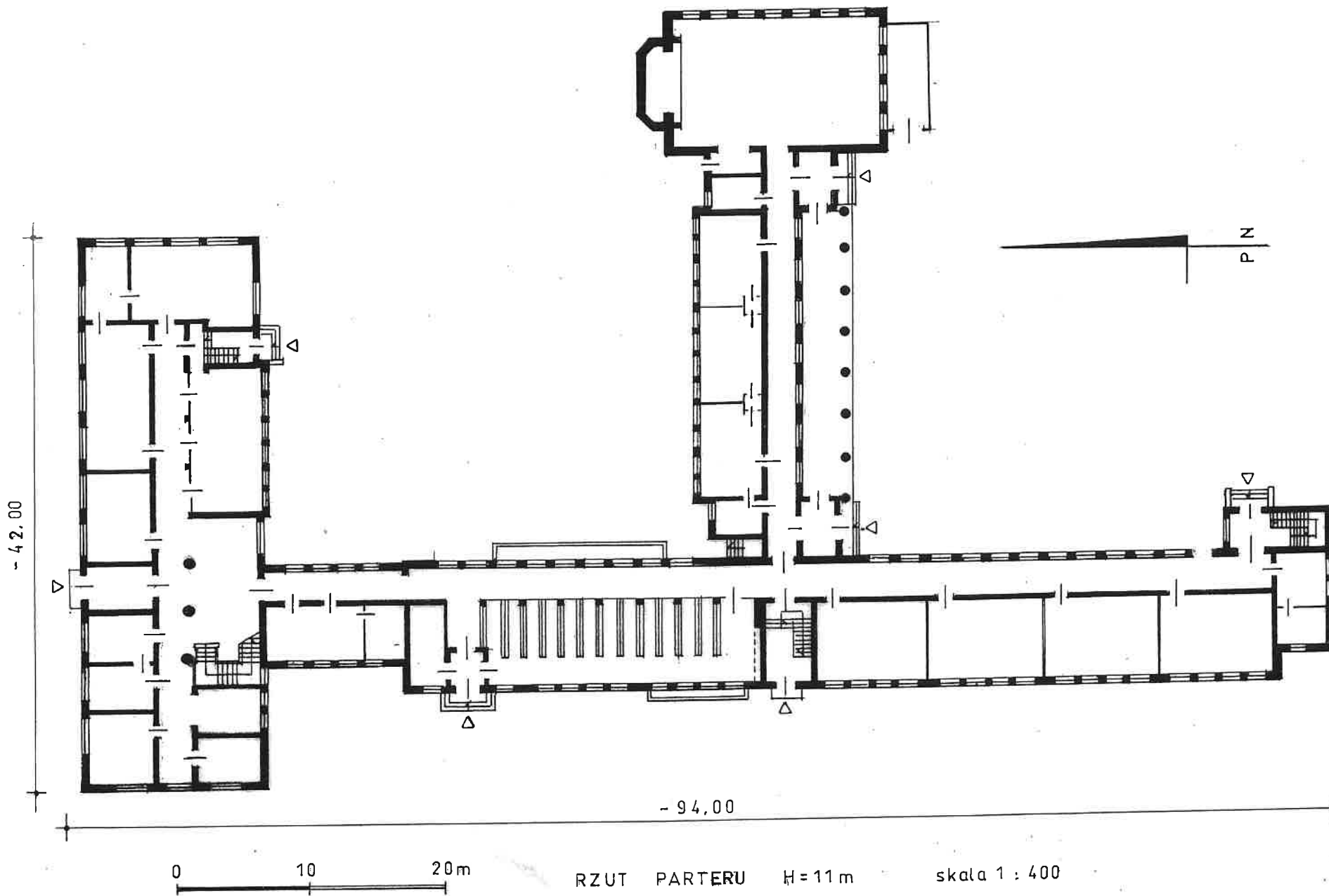
Z pierwotnego wyposażenia zachowane są we wnętrzu : wszystkie 3 klatki schodowe, w budynku administracyjno-biurowym, słupy-kolumny słupy konstrukcyjne, ścianki drewniane stolarka drzwiowa w trzech salach na 3 kondygnacjach. Bez zmian zachowane są boksy , szatni, osłony metalowe z siatki stalowej w ramach stalowych, zachowana także posadzka betonowa.

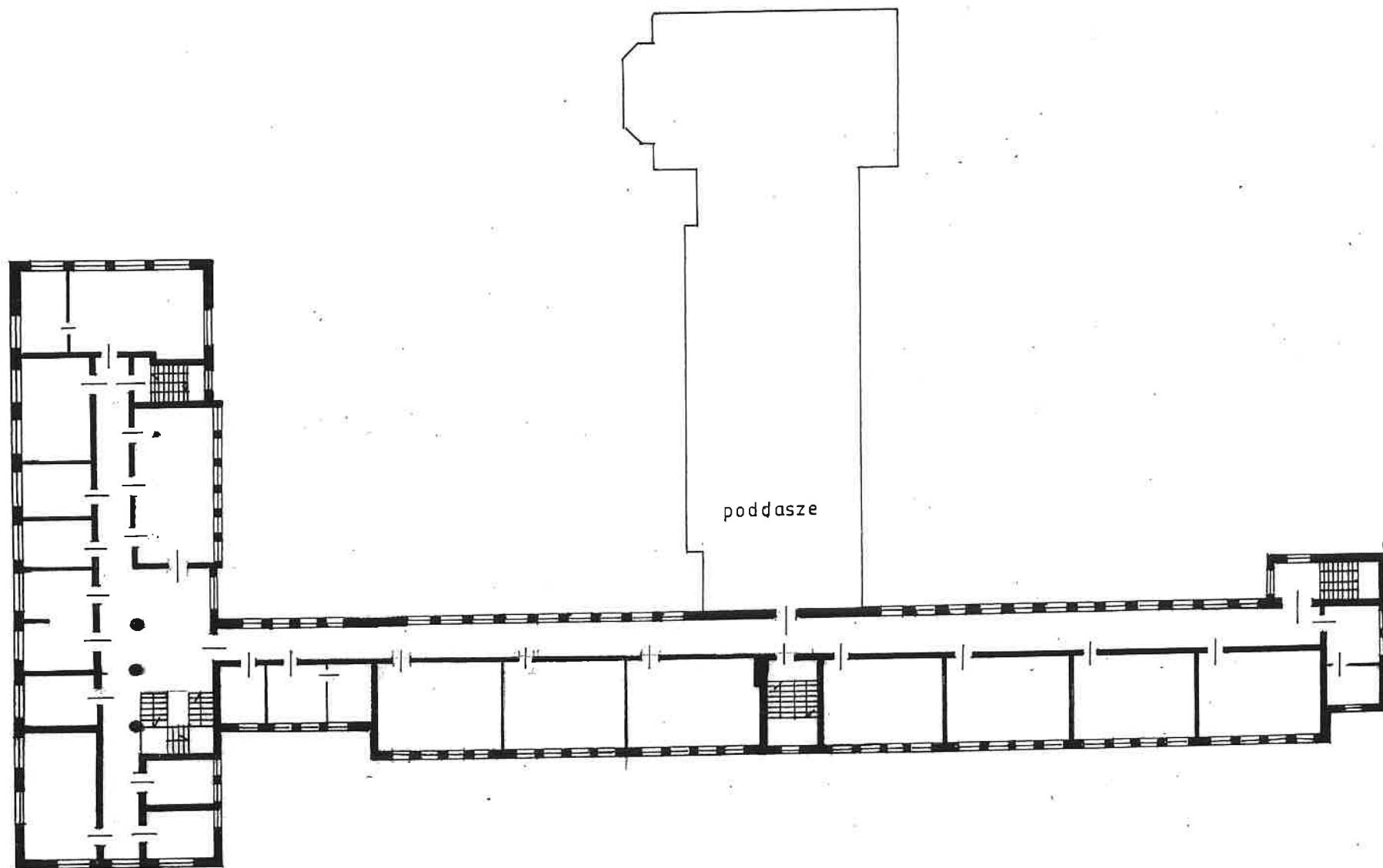
Instalacje - instalacja zimnej wody, ciepłej wody z węzła ciepłego, kanalizacja sanitarna do sieci miejskiej, kanalizacja deszczowa, instalacja elektryczna, gazowa, hydrantowa, wentylacji grawitacyjnej, wentylacji mechanicznej, odgromowa, łącze internetowe.

1. Miejscowość
2-739 WARSZAWA, Mokotów, ul. Wałbrzyska 5

2. Obiekt **SZKOŁA PODSTAWOWA NR 46**
IM. STEFANA STARZYŃSKIEGO

3. Zawartość wkladki (nazwa obiektu lub materialu uzupełniającego)
Rzut parteru skala 1:400
Rzut piętra, skala 1: 400





poddasze



RZUT I PIĘTRA

skala 1 : 400

1. Miejscowość

02-739 WARSZAWA, Mokotów, ul. Wałbrzyska 5

2. Obiekt

SZKOŁA PODSTAWOWA NR 46
IM. STEFANA STARZYŃSKIEGO

3. Zawartość wkładki (nazwa obiektu lub materiału uzupełniającego)

Dokumentacja fotograficzna





1. Miejscowość

2. Obiekt

3. Zawartość wkładki (nazwa obiektu lub materiału uzupełniającego)

02-739 WARSZAWA, Mokotów, ul. Wałbrzyska 5

SZKOŁA PODSTAWOWA NR 46
IM. STEFANA STARZYŃSKIEGO

Dokumentacja fotograficzna





1. Miejscowość

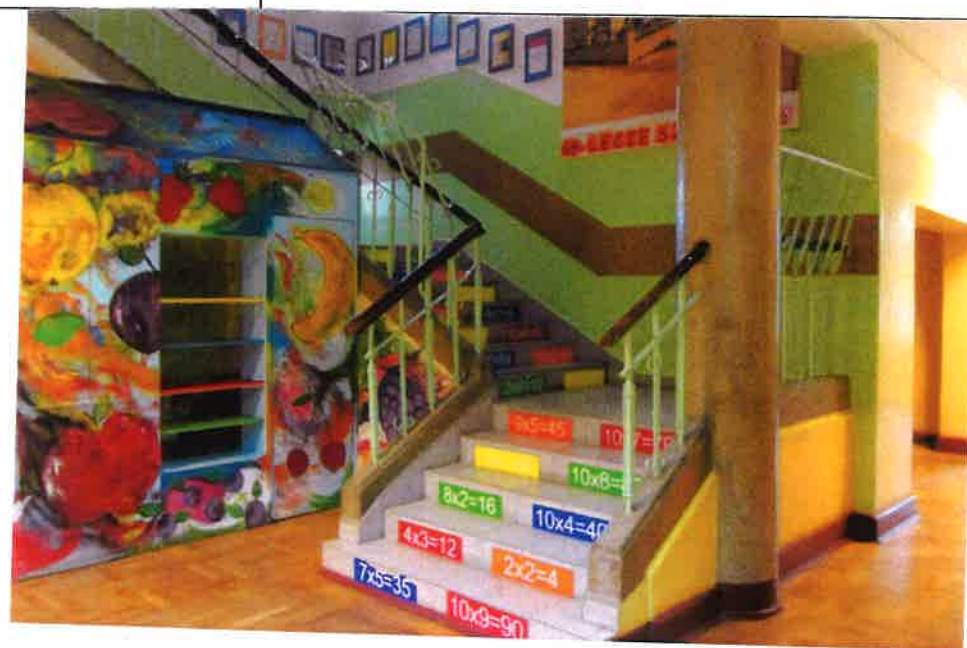
02-739 WARSZAWA, Mokotów, ul. Wałbrzyska 5

2. Obiekt

SZKOŁA PODSTAWOWA NR 46
IM. STEFANA STARZYŃSKIEGO

3. Zawartość wkładki (nazwa obiektu lub materiału uzupełniającego)

Dokumentacja fotograficzna





1. Miejscowość
02-739 WARSZAWA, Mokotów, ul. Wałbrzyska 5

2. Obiekt
**SZKOŁA PODSTAWOWA NR 46
IM. STEFANA STARZYŃSKIEGO**

3. Zawartość wkładki (nazwa obiektu lub materiału uzupełniającego)

Dokumentacja fotograficzna





1. Miejscowość 02-739 WARSZAWA, Mokotów, ul. Wałbrzyska 5	2. Obiekt SZKOŁA PODSTAWOWA NR 46 IM. STEFANA STARZYŃSKIEGO, DOM MIESZKALNY-ŚWIETLICA	3. Zawartość wkładki (nazwa obiektu lub materiału uzupełniającego) Pkt. 13, opis, rzut parteru, skala 1:200, dokumentacja fotograficzna
---	---	---

Sytuacja

Budynek usytuowany po północnej stronie terenu szkolnego, od ulicy Wałbrzyskiej i po wschodniej stronie budynku szkolnego, administracyjno-gospodarczego. Wolnostojący. Otoczony dwoma placami zabaw dla dzieci. Materiał, konstrukcja

Fundamenty wykonane jako ławy betonowe. Ściany murowane z cegły ceramicznej, otynkowane tynkiem wapienno-cementowym. Cokół budynku cementowy. Opaska budynku betonowa. Słupy zewnętrzne żelbetowe, otynkowane. 2 Tarasy żelbetowe pokryte płytkami z gresu. Ściany działowe z cegły dziurawki. Stropy żelbetowe, monolityczne nad kondygnacją nadziemną. Wieżba drewniana krokwiowo-płatwiowa, dach kryty dachówką ceramiczną karpieńką. Kominy murowane z cegły, otynkowane, nakryte czapą betonową. Daszek z poliwęglanu na wspornikach metalowych. Rynny i rury spustowe, obróbki blacharskie z blachy stalowej, ocynkowanej. Schodki zewnętrzne – żelbetowe, monolityczne pokryte płytkami gresowymi. Stołarka okienna – z profilu PCV, jedno i dwuskrzydłowa, oraz trójdzielna, rozwierana i uchylna. Parapety podokienne z konglomeratu. Stołarka drzwiowa 1. Drzwi wejściowe aluminiowe, pełne, jednoskrzydłowe, 2. Drzwi wewnętrzne, drewniane, jednoskrzydłowe, płytowe, w części przeszklone. Panele boazeryjne – na ścianach przedsionka oraz w pokojach. Podłogi i posadzki w przedsionku i łazienkach z terakoty, w pokojach. W sanitariatach płytki ceramiczne naścienne. Elementy metalowe, ślusarka – balustrada metalowa, prętowa o pochwyicie rurowym osłaniająca dwa tarasy. Kraty metalowe, prętowe osłaniające okna

Bryła

Budynek jednokondygnacyjny z 1 ziemną piwnicą. Od wschodu i zachodu z dwoma otwartymi gankami wspartymi na okrągłym filarze i poprzedzonymi schodkami. Schodki także przy elewacji północnej. Przekryty dachem czterospadowym.

Rzut

Na rzucie zbliżonym do kwadratu, trzytraktowy. Z oddzielnymi wejściami od wschodu i zachodu oraz od północy.

Elewacje

Podkreślone cokołem, zwieńczone profilowanym gzymsem. Elewacja zachodnia 3-osiowa z otwartym gankiem wspartym na okrągłym filarze poprzedzonym schodkami. Taras ganku osłonięty z dwóch stron balustradką metalową, prętową. Elewacja wschodnia, 2-osiowa, podobnie opracowana do elewacji zachodniej, Elewacja południowa 2-osiowa flankowana skrajnymi gankami i filarami, Elewacja północna - z 1 oknem i wejściem poprzedzonym schodkami ujętymi w murki.

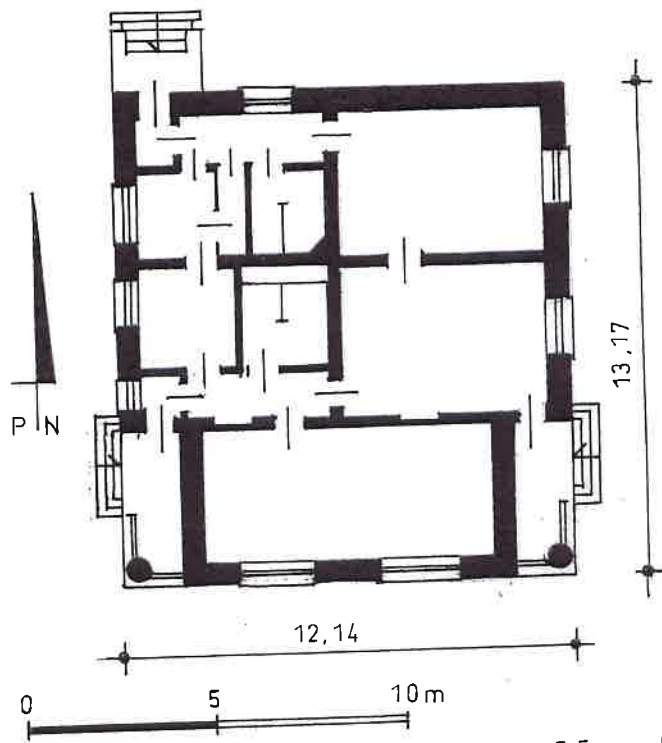
Wnętrze, wyposażenie

Wnętrze podzielone było pierwotnie na 2 małe mieszkania. Obecnie jest to układ zmieniony. Z pierwotnego wyposażenia zachowane są drzwi jednoskrzydłowe, płytowe i ramowe z przeszkleniami.

Instalacje

Instalacja zimnej wody, ciepłej wody z węzła cieplnego, kanalizacja sanitarna do sieci miejskiej, kanalizacja deszczowa, instalacja elektryczna, gazowa, hydrantowa, wentylacji grawitacyjnej, wentylacji mechanicznej, odgromowa





RZUT PARTERU

H=7,5m skala 1:200



1. Miejscowość

02-739 WARSZAWA, Mokotów, ul. Wałbrzyska 5

2. Obiekt SZKOŁA PODSTAWOWA NR 46 IM.

STEFANA STARZYŃSKIEGO, DOM MIESZKALNY-
ŚWIETLICA

3. Zawartość wkładki (nazwa obiektu lub materiału uzupełniającego)

Dokumentacja fotograficzna





<p>14. Kubatura</p> <p>zkoła – 14171 m³,</p> <p>udynek mieszkalny - świetlica - 655 m³</p>	<p>15. Powierzchnia użytkowa</p> <p>Szkoła - 2190 m²,</p> <p>budynek mieszkalny, ob. świetlica - 155 m²</p>	<p>16. Przeznaczenie pierwotne</p> <p>szkoła</p>	<p>17. Użytkowanie obecne</p> <p>szkoła</p>
<p>18. Akta archiwalne (rodzaj akt, numer i miejsce przechowywania) <u>W posiadaniu Szkoły:</u></p> <p>Książka obiektu, b.d.</p> <p>Protokół okresowej kontroli obiektu. Przegląd roczny, 2019,</p> <p>Inwentaryzacja, niedatowana .</p> <p>Kroniki szkolne od 1951 r.</p> <p>Dokumentacja budowlano-techniczna z lat 1950-2015</p>		<p>19. Źródła ikonograficzne (rodzaj, miejsce przechowywania)</p> <p>- Fot. szkoły, l. 50 – te, zam. w kronice szkolnej</p> <p>-Widok szkoły od południa, lata 50-te, FOTOPOLSKA</p>	
<p>20. Bibliografia</p> <ol style="list-style-type: none"> 1. „Architektura i budownictwo szkolne w PRL”, red. J . Dobek, Warszawa 1976, s. 11; 2. Włodarczyk J., „Architektura szkół”, Warszawa 1992, str. 23 3. Zachwatowicz J. <i>Budownictwo i architektura w Polsce 1945-1966</i>, Warszawa 1968 4. Zieliński J. <i>Realizm socjalistyczny w Warszawie</i>, Warszawa 2012 5. STOLICA 1951, nr 21, s. 3 6. Zdanowska H. <i>Monografia Szkoły Podstawowej nr 46 im. Stefana Starzyńskiego w Warszawie</i>, praca magisterska UW Wydział Pedagogiczny, Warszawa 2017 7. INTERNET <p>Profil szkoły - https://sp46.edupage.org/about/?subpage=1</p>		<p>21. Uwagi</p>	

22. Stan zachowania

Szkoła oraz budynek mieszkalny po remoncie w 2015 r.

Odnowione elewacje, pokrycie dachu, obróbki blacharskie, zmodernizowane instalacje

Brak pierwotnej stolarki okiennej i częściowo drzwiowej, częściowo wymienione parkiety.

Silnie zawilgocone pomieszczenie piwnic

Zalewana sala narożna na piętrze budynku administracyjno –gospodarczego.

Budynek mieszkalny, zaadaptowany na świetlicę, po remoncie i modernizacji wewnątrz w 2015 r.

23. Istniejące zagrożenia, najpilniejsze postulaty konserwatorskie

Konieczne jest osuszenie murów piwnic i naprawa obróbek blacharskich na budynku administracyjno-gospodarczym.

24. Adnotacje o inspekcjach, informacje o zmianach (daty, imiona i nazwiska wypełniających)

25. Opracował (a):

Tekst: mgr Joanna Giżejewska, IX/2019

Plan, rysunki: Małgorzata Misztal X/2019

Fotografie: mgr Joanna Giżejewska

*Wykonano z funduszy
Miasta Stołecznego Warszawy*

KARTA PO WYPEŁNIENIU PODLEGA OCHRONIE NA PODSTAWIE PRZEPISÓW PRAWA AUTORSKIEGO

26. Załączniki

Nr 1: cd. historii i opisu obiektu (rubryka 12 i 13)

Nr 2: rzut parteru i 1. Piętra, skala 1:400

Nr 3 – 6 dokumentacja fotograficzna

Nr 7:-8 dom mieszkalny - świetlica, opis, rzut parteru, dokumentacja fotograficzna